

Bioactive ice

Cryo and Light therapy

bionice

Instructions for use

Instrucciones de uso
del aparato

Инструкция по
применению прибора



INSTRUCTIONS FOR USE

Components of the device

Holder of the silicone mold



Photo 1

Silicone mold in the holder



Photo 2

Optical adapter to be frozen in ice



Photo 3

Optical adapter clamp



Photo 4

Red and blue light sources



Photo 5

Place – and – storage platform



Photo 6

EN

ES

Preparation of the device for use

Attention: for the preparation of Bionice cosmetic ice use only thermal, distilled or boiled water.

The Bionice set includes 2 LED light sources (1x red and 1x blue).

The light source of the red spectrum is intended for morning use. It activates cellular processes in the skin tissue.

Blue light is ideal for evening use. It has relaxing and antiseptic properties.

Preparation of the Bionice device in a few simple steps

First, insert the elastic silicone mold into the holder (Photo 2).

Inject 1-2 drops of e.g. green tea extract into the silicone mold.

Then fill the silicone mold with the water (approx. 5 mm from the upper rim of the

mold) (Photo 7).

Next, prepare the optical adapter clip by inserting it into the slot of the adapter. Push it all the way in and then move it aside (Photo 4).

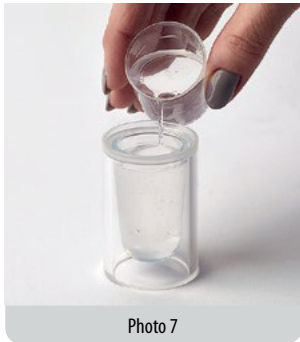


Photo 7

Place the adapter clip into the silicone mold holder, filled with water with the active substance (Photo 8).

Place the neatly assembled ice crystal maker (crystallizer) in the black place – and – storage platform (Photo 6) and then in the freezer for minimum 5 hours.

After the freezing process is over, take out the crystallizer from the freezer and let it rest in room temperature for about 1-2 minutes, so that the ice crystal could be easily removed from the silicone mold (Photo 9).

If there is no need for immediate use, the assembled crystallizer can be kept in the freezer until needed.

Then, the selected light source should be inserted without much effort in the tube of the adapter located on the top of the silicone mold.

The assembled device ready for use by turning on the end switch (Photo 10).



Photo 8



Photo 9

INSTRUCTIONS FOR USE

Before beginning the procedure, the skin must be clean and free of make-up.

The device should be used as follows:

Press the button to activate the lighting device.

Pick up the device. The ice crystal will start emitting light. Slide the ice crystal gently



Photo 10

across the skin as shown in the picture (Scheme 1). This way both the facial area and the neck are treated. The speed should be approximately 5 cm per second so as not to overcool the facial tissue. The entire procedure lasts approximately 2 minutes.

Total volume of ice can be used for up to 2 treatments.



Scheme 1

After use remove the ice crystal from the lighting device, clean the adapter under the running water and repeat the process of preparation of a new ice crystal as described in the instructions above.

After the procedure, the skin can be dried by gently padding the face with a clean (cosmetic) towel.

However, it is preferable to wait until the skin on the face and neck dries naturally.

This is necessary to ensure that your skin can easily absorb the beneficial ingredi-

ents which are added to the ice. Different ice compositions can be used in cosmetic procedures.

Which ingredients can be added to the ice?

Choose the ingredients that best suit your skin, depending on your skin type and the result you desire to achieve, such as:

- Essential oils
- Herbal decoctions (chamomile, calendula, sage, etc)
- Juices from berries, fruits and vegetables such as cucumber, lemon, grapefruit
- Green, white and black tea
- Natural oils

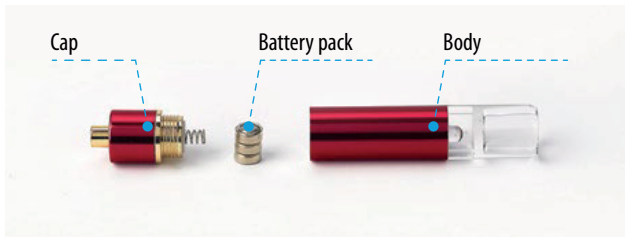
Replace Batteries

Each Light source uses three batteries LR 41.

To replace batteries unscrew light source's cap, remove the unused battery pack from the body.

Insert new batteries in the plastic holder and put the holder back in its place.

Screw up the cap.



Bioactive ice
Cryo and Light therapy

bionice

Instructions for use

**Instrucciones de uso
del aparato**

Инструкция по
применению прибора



INSTRUCCIONES DE USO DEL APARATO

Componentes del aparato:

Soporte de molde de silicona



Foto 1

Molde de silicona en soporte



Foto 2

Adaptador óptico congelado en hielo



Foto 3

Corrector del adaptador



Foto 4

Fuentes de luz roja y azul



Foto 5

Plataforma de almacenamiento e instalación en el congelador



Foto 6

Preparación del aparato para su uso

Atención: para la preparación del hielo cosmético Bionice , utilice únicamente agua termal, destilada o hervida.

El kit Bionice incluye 2 fuentes de luz LED: 1 de espectro rojo y 1 de azul (foto 5).

La fuente de luz del espectro rojo está diseñada para aplicaciones matutinas y, al mismo tiempo, se activan los procesos celulares en los tejidos superficiales tratados.

La fuente de luz azul está diseñada para aplicaciones nocturnas, tiene una propiedad esterilizante y relajante.

Preparación del aparato Bionice para su funcionamiento:

Inserte primero el molde elástico de silicona en el soporte (foto 2).

Agregue componentes naturales dentro del molde de silicona de acuerdo con la receta para hacer hielo cosmético, por ejemplo 1-2 gotas de extracto de té verde de una pipeta.

Luego llene el molde de silicona con agua preparada (aprox. Hasta 5 mm del borde superior de la forma) (foto 7).

Prepare el retenedor, insértelo en la ranura del adaptador, para lo cual empuje hasta el tope y luego deslícelo hacia un lado (foto 4).



Foto 7



Foto 8

Coloque el retenedor con el adaptador en un soporte con un molde de silicona lleno de agua con el principio activo (foto 8).

Coloque el fabricante de cristales de hielo ensamblado (cristalizador)

en la plataforma de almacenamiento (foto 6) y colóquelo todo en el compartimiento del congelador del refrigerador durante al menos 5 horas. Una vez que el proceso de congelación ha terminado, se puede sacar el fabricante de cristales de hielo del congelador y dejar reposar durante aproximadamente 1 - 2 minutos a temperatura ambiente para que el cristal de hielo se pueda liberar sin esfuerzo del molde de silicona (foto 9).



Foto 9

En caso de que no sea necesario el uso instantáneo, el fabricante de cristales de hielo puede permanecer montado en el congelador durante un tiempo ilimitado.

Luego, introduzca la fuente de luz deseada sin mucha fuerza en el vástago del adaptador que sobresale del molde de silicona.

El aparato preparado (junto con hielo), está listo para usar (foto 10).



Foto 10

Uso del aparato:

Antes de comenzar el tratamiento, la piel de la cara debe estar exenta de cosméticos decorativos.

Use el aparato preparado para el tratamiento de la siguiente manera:

Presione el botón para activar el dispositivo de iluminación, tome el dispositivo en la mano y deslice suavemente el cristal de hielo iluminado a lo largo de las líneas indicadas en la imagen (diagrama 1), tratando las áreas tanto en la cara como en el cuello. La velocidad de hielo se elige para no enfriar demasiado el tejido facial.

La velocidad debe ser aproximadamente 5 cm por segundo. Todo el tratamiento dura aproximadamente 2 minutos.

El volumen total de hielo es suficiente para 2 tratamientos completos.

Después de usar el cristal de hielo, sáquelo del dispositivo de iluminación, libere el adaptador de residuos de hielo bajo el

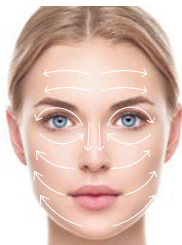


Diagrama 1

chorro de agua y repita todo el proceso de preparación del nuevo cristal de hielo como se describe en las instrucciones anteriores.

Después del tratamiento, la cara se puede secar ligeramente con un pañuelo cosmético, pero lo mejor es esperar hasta que la piel de la cara y el cuello se seque solo.

Esto es necesario para que la piel pueda absorber sin problemas las sustancias útiles incrustadas en el hielo, ya que para los tratamientos cosméticos se utiliza una variedad de composición de hielo.

¿Qué componentes se puede utilizar?

Los ingredientes para el hielo deben seleccionarse teniendo en cuenta los objetivos del uso de dicha herramienta y las características de la piel.

Esto es lo que se puede usar:

Los ingredientes hidratantes son adecuados para la piel seca. La mejor opción sería el hielo con aceite esencial. También se puede usar la leche o la nata que hidratan perfectamente la piel. Además, aplique decocción de diente de León.

Para la piel grasa, debe elegir decocciones de hierbas y plantas como badan, árnica, cola de caballo y otras. Los jugos de bayas, verduras y frutas, por ejemplo, pepino, limón, pomelo, también son adecuados.

Para la piel problemática o inflamada, es mejor elegir ingredientes que tengan efectos antiinflamatorios y antisépticos: caléndula, manzanilla, salvia.

- Para pieles delgadas, debilitadas y marchitas, los mejores ingredientes serían los aceites naturales nutritivos (linaza, almendra, oliva), así como la miel.
- Para la piel normal, se puede elegir decocciones de violeta, milenrama, eneldo
- El efecto blanqueador tiene jugos de bayas ácidas y frutas, como fresas, arándanos y otros.
- Los círculos debajo de los ojos ayudarán a deshacerse del té verde o negro, así como el Karkade. * Hecho de jugo de limón, el hielo tiene un efecto rejuvenecedor y blanqueador.*
- Para mantener la piel joven y fresca y eliminar las arrugas, use jugo de toronja, leche y agua mineral sin gas.

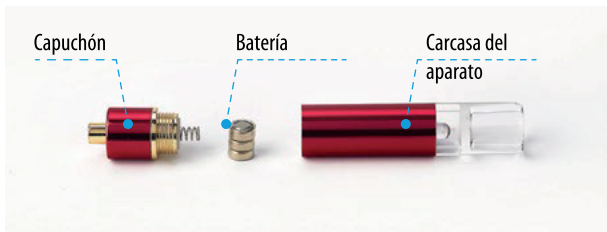
Sustitución de las pilas usadas:

Se aplican 3 pilas LR 41 en cada aparato de iluminación.

Para cambiar las pilas, desenrosque la tapa del aparato de iluminación y retire la caja de plástico con las pilas usadas de la carcasa.

En su lugar, inserte las baterías nuevas y coloque esta unidad en la carcasa del aparato.

Atornille la tapa.



Bioactive ice

Cryo and Light therapy

bionice

Instructions for use

Instrucciones de uso
del aparato

**Инструкция по
применению прибора**



ИНСТРУКЦИЯ ПО ПРИМЕНЕНИЮ ПРИБОРА

Составные элементы прибора

Держатель
силиконовой формы



Фото 1

Силиконовая форма
в держателе



Фото 2

**Оптический адаптер,
вмораживаемый в лед**



Фото 3

Фиксатор адаптера



Фото 4

**Источники
красного и синего света**



Фото 5

**Платформа для хранения и
установки в морозильник**



Фото 6

Подготовка прибора к применению

Внимание: для приготовления косметического льда Bionice используйте только термальную, дистиллированную либо кипяченую воду.

В комплект прибора Bionice входят 2 источника LED света - 1 красного и 1 синего спектра (фото 5).

Источник света красного спектра предназначен для утреннего применения и при этом происходит активирование клеточных процессов в обрабатываемых поверхностных тканях.

Источник синего света предназначен для вечернего применения, он обладает стерилизующим и релаксирующим свойством.

Подготовка прибора Bionice к работе

Вначале вставьте силиконовую эластичную форму в держатель (фото 2).

Добавьте внутрь силиконовой формы натуральные компоненты в соответствии с рецептом приготовления косметического льда, например 1-2 капли экстракта зеленого чая из пипетки.

Затем заполните подготовленной водой силиконовую форму (оставив прилб. 5 мм от верхнего канта формы) (фото 7).



Фото 7

Подготовьте фиксатор, вставьте его в паз адаптера, для чего вдвигайте его до упора и затем сдвигайте в сторону (фото 4).

Установите фиксатор с адаптером в держатель с силиконовой формой, заполненной водой с действующим веществом (фото 8).



Фото 8

Установите аккуратно собранную форму для создания льда (кристаллизатор) на платформу для хранения (фото 6) и поместите в морозильное отделение холодильника не менее чем на 5 часов.



Фото 9

После того как процесс замораживания закончился, можно вынуть форму для изготовления льда (кристаллизатор) из морозильника и дать постоять приблизительно 1 – 2 минуты при комнатной температуре, для того чтобы кристалл льда можно было бы без усилия освободить из силиконовой формы (фото 9).

В случае отсутствия необходимости моментального использования, кристаллизатор может находиться в морозильнике в собранном виде неограниченное время.

Затем источник нужного света введите без большого усилия в хвостовик адаптера торчащего из силиконовой формы.

Включите торцевой выключатель света и устройство Bionice готово к применению (фото 10).



Фото 10

Применение прибора

Перед началом процедуры кожа лица должна быть освобождена от декоративной косметики.

Подготовленное к процедуре устройство используйте следующим образом:

Нажатием кнопки активируйте осветительное устройство, возьмите прибор в руку и подсвеченным кристаллом льда скользите мягко вдоль обозначенных на рисунке линий (схема 1), обрабатывая зоны как на лице так и на шее.

Скорость ведения льда выбирается таким образом, чтобы не переохладить ткань лица. Скорость должна составлять около 5 см в секунду. Вся процедура длится приблизительно 2 минуты.

Всего объема льда хватает на 2 полных процедуры.

После использования кристалла льда, вытащите его из устройства подсветки, освободите от остатков льда адаптер

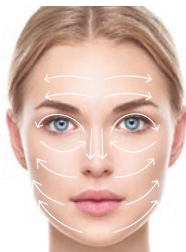


Схема 1

под струей воды и повторите весь процесс приготовления нового кристалла льда как описано выше в инструкции.

После процедуры лицо можно слегка промокнуть полотенцем, но лучше всего подождать пока кожа на лице и шее высохнет. Это необходимо для того, чтобы кожа могла беспрепятственно поглощать заложенные в лед полезные вещества, так как для проведения косметических процедур используется самый разный состав льда.

Какие компоненты могут входить в состав?

Выберите ингредиенты, которые лучше; всего подходят для вашей кожи, в зависимости от вашего типа кожи и желаемого результата, например:

- эфирные масла;
- травяные отвары (ромашка, календула, шалфей и др.);
- соки из ягод, фруктов и овощей, таких как огурец, лимон, грейпфрут;
- зеленый, белый и черный чай;
- растительные масла.

Замена использованных батареек

В каждом осветительном приборе применяется 3 батарейки LR 41.

Для замены батареек вывинтите колпачок осветительного прибора и извлеките из корпуса пластиковый блок с использованными батарейками. Вместо них вставьте новые батарейки и поместите этот блок в корпус прибора. Завинтите колпачок.



EN

ES

A series of 15 horizontal dotted lines for writing.

bionice
bionice-global.com



bionice



bionice_global